

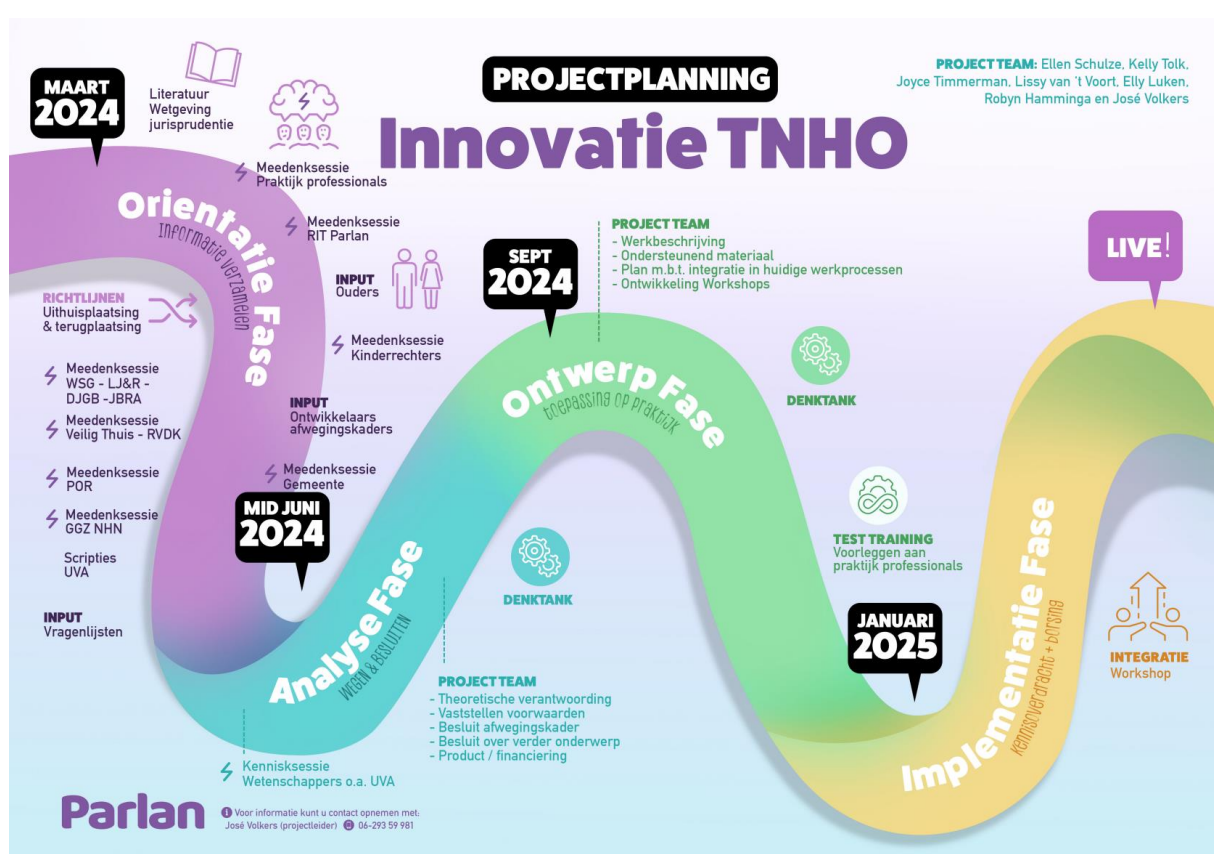
Einde oriëntatiefase deelproject Innovatie Terug Naar Huis Onderzoek

Auteurs: Lissy van 't Voort, Ellen Schulze, Kelly Tolk, Jose Volkers, Robyn Hamminga
 Datum: 18 juli 2024

In maart 2024 is Parlan gestart met het project 'Verstevigen kwaliteit pleegzorg en gezinshuizen'. Binnen dit project maken we een analyse van alle werkzame factoren die nodig zijn voor het optimaal ontwikkelen van de uithuisgeplaatste jeugdige binnen pleegzorg en gezinshuizen. Het project betreft twee deelprojecten, te weten: Innovatie Terug naar huis onderzoek (TNHO) en (H)echt samen.

In de projectgroep van het deelproject Innovatie terug naar huis onderzoek zitten medewerkers van Levvel, De Jeugd- en gezinsbeschermers en Parlan.

De huidige werkwijze van het terug naar huis onderzoek is binnen Parlan en Levvel geïmplementeerd in 2009/2010. Er wordt binnen zowel Parlan als Levvel gewerkt met het boek "Kiezen voor kinderen" en de methode De beoordelingsboog, welke ontwikkeld is in 2009. Van belang is om te onderzoeken in hoeverre de werkwijze nog voldoende aansluit bij huidige richtlijnen, praktijkervaringen en de laatste inzichten uit wetenschappelijk onderzoek.



Pleegzorg is een vorm van opvang waarbij een kind om verschillende redenen in een ander gezin wordt geplaatst dan het gezin van herkomst. Zo kan een kind geplaatst worden in een bestandspleeggezin (plaatsing buiten het netwerk van het kind) of in een netwerkpleeggezin zoals een plaatsing bij grootouders of andere familieleden. Naast pleegzorg bestaat er ook nog een andere vorm van gezinsgericht wonen, het wonen in een gezinshuis. Belangrijk om te weten is dat kinderen niet zomaar uit huis worden geplaatst. Voor de uithuisplaatsing wordt eerst minder ingrijpende hulp aan ouders en hun kind gegeven. Pas als ambulante jeugdhulp in de thuissituatie niet meer toereikend is om de veiligheid en ontwikkeling van het kind te waarborgen, wordt uithuisplaatsing een optie. Bovendien wordt bij een uithuisplaatsing in principe altijd gewerkt aan terugplaatsing van het kind bij zijn of haar ouders.

Perspectiefbesluit en aanvaardbare termijn

Het besluit over de plaats waar het kind zal opgroeien heet een opvoedbesluit of perspectiefbesluit. Bij uithuisplaatsingen in een vrijwillig kader beslissen ouders of verzorgers en kinderen zo veel mogelijk mee over het perspectiefbesluit. Bij uithuisplaatsingen in het kader van een kindbeschermingsmaatregel legt de gecertificeerde instelling het perspectiefbesluit voor aan een kinderrechter. Binnen een 'aanvaardbare' termijn moet duidelijk zijn waar het kind verder gaat opgroeien. Voor de aanvaardbare termijn bestaan geen vaste termijnen meer. Het nemen van een perspectiefbesluit is maatwerk, en dus voor ieder kind en gezin anders. Jeugdprofessionals hebben dan, samen met kinderen, jongeren, ouders en andere professionals, een ingewikkelde afweging te maken. Dit gaat over de vraag: *Wat is voor dit kind gelet op zijn ontwikkelingsfase, geschiedenis en persoon, een termijn waarbinnen hij de onzekerheid aankan over de vraag waar hij verder zal opgroeien zonder dat dit schade aan zijn ontwikkeling oplevert?* Factoren die daarin meespelen zijn onder meer de hechting van het kind aan zijn huidige gezin, hechting van het kind aan het gezin van afkomst, loyaliteit van het kind, ingezette hulpverlening en resultaten daarvan. Deze omstandigheden moeten per gezin worden bekeken en laten zich niet uitdrukken in een minimale of maximale duur van deze termijn (richtlijn uithuisplaatsing en terugplaatsing).'

Voor het welzijn van ouders, pleegkinderen en pleegouders is het van belang dat er zo snel mogelijk een traject wordt ingezet om duidelijkheid te verkrijgen. Onzekerheid over de plaatsing is schadelijk voor de ontwikkeling van het kind. Onzekerheid over de termijn waarop het kind teruggeplaatst kan worden, maakt de situatie voor het kind, maar ook voor de ouders en pleegouders onduidelijk en onzeker. Dit belemmert het functioneren van alle betrokkenen (Dr. A.M.Weterings & Mr. F.A.van der Reijt, 2021).

Wat hebben we gedaan in de oriëntatiefase?

De projectgroep heeft de afgelopen maanden kwalitatief onderzoek gedaan naar de ervaringen van diverse betrokkenen met een TNHO dat werd uitgevoerd door Level of Parlan. In deze meedenksessies is input opgehaald bij verschillende partijen zoals de Gecertificeerde Instellingen, Veilig Thuis en de Raad voor de Kinderbescherming, kinderrechters, jeugdrechts advocaten, de gemeenten, de pleegouderraden van Level en Parlan, pleegkinderen van Parlan en ex-pleegkinderen die zich hebben aangesloten bij JongWijs (ervaringsdeskundigen) en GGZ NHN. Ook zijn er interviews gedaan met ouders die te maken hebben gehad met een TNHO. Daarnaast is literatuuronderzoek gedaan naar de laatste inzichten uit wetenschappelijk onderzoek die van belang zijn voor de verdere doorontwikkeling en afwegingen die we zullen gaan maken in de analysefase. Na het verzamelen van deze informatie zijn vragen geformuleerd die in de analysefase verder onderzocht zullen worden.

Naast de projectgroep zijn 2 studenten van de UVA betrokken bij dit deelproject. Zij hebben hun scriptie gewijd aan de vraag of 2 methodieken die gebruikt worden voor het terug naar huis onderzoek werkbaar zijn in de praktijk. Eén van de studenten heeft zich gericht op de methodiek Kiezen voor kinderen die door het grootste deel van de pleegzorgaanbieders in Nederland gebruikt wordt. De andere student heeft zich gericht op de methodiek Haalbaar ouderschap welke in België is ontwikkeld en in Nederland door 2 grote pleegzorgaanbieders gebruikt wordt (Timon en Entrea Lindenhout).

Wat nemen we mee naar de analysefase?

Uit de oriëntatiefase neemt de projectgroep een groot aantal vragen, aandachtspunten en tips mee naar de analysefase. In deze fase zullen we de vragen beantwoorden middels literatuuronderzoek. Daarbij wordt onder andere gebruik gemaakt van alle verzamelde informatie in de verschillende Richtlijnen voor jeugdhulp en Jeugdbescherming.

De vragen die we meenemen hebben betrekking op de volgende onderwerpen:

- Hoe moet de voorbereiding voorafgaand aan TNHO er uitzien en is Vooronderzoek hierbij een passend middel?;
- Wat zijn de belemmerende factoren bij een TNHO?;
- Welk afwegingskader/instrument willen we in de toekomst gebruiken?;
- Hoe doen we recht aan alle betrokkenen?;
- Hoe ziet het proces van het TNHO en de invulling van de verschillende fasen in dit proces eruit?;
- Hoe verloopt de nazorg, zowel bij een advies tot terugplaatsing bij (één van de) ouders als bij een advies tot voortzetting van de pleegzorgplaatsing?;
- Hoe ziet de informatieverstrekking over het proces en de methodiek aan alle betrokkenen eruit?;

'Er is geen sprake van winnen of verliezen, het kind staat centraal.'

'Ouders verdienen de kans om te laten zien of ze een solide thuisbasis kunnen bieden'

- Hoe verhoudt het proces waarin het advies voor een perspectiefbesluit gegeven wordt zich tot de inzet van andere interventies en de samenwerking met andere hulpverleners en andere betrokkenen zoals de school?;
- Hoe zou de samenwerking met de verwijzer vanuit de gecertificeerde instellingen en de gemeenten moeten worden vorm gegeven?;
- Wat is de beste manier voor de verslaglegging?;
- Hoe zien de werkprocessen bij de zorgaanbieder en de gecertificeerde instellingen eruit en hoe zorgen we dat deze goed op elkaar zijn afgestemd?;
- Wat zijn de randvoorwaarden vanuit de zorgaanbieder zodat de hulpverlener een TNHO kwalitatief goed kan uitvoeren?;
- Welke kennis en vaardigheden/competenties heeft een hulpverlener nodig?;
- Wat wordt de naamgeving van het traject?

‘Kijk ook naar de klik tussen de ouder en de onderzoeker’

Hoe nu verder?

Vanaf juli vervolgen we de analysefase waarin na het beantwoorden van alle vragen op bovenstaande onderwerpen een besluit zal worden genomen over de manier waarop Levvel en Parlan het advies voor perspectiefbesluit in de toekomst willen vormgeven. In de ontwerpfasen zullen we concreet maken op welke manier we dit in de praktijk gaan vormgeven.

Namens het projectteam:

‘Alle informatie uit de meedenksessies zal meegenomen worden bij de verdere vormgeving van de interventie. We danken alle betrokkenen voor hun openhartigheid, tonen van kwetsbaarheden en ongenueanceerde en veelal terechte adviezen.

Uitgangspunt is dat we een werkwijze ontwikkelen, die ervoor zorgdraagt dat we efficiënter voldoen aan de inspanningsverplichting die we hebben om binnen de aanvaardbare termijn ouders en kinderen te laten weten of het uithuisgeplaatste kind terug kan naar het eigen gezin of dat het blijft wonen in bijvoorbeeld een pleeggezin of gezinshuis.

Daarnaast vinden we het belangrijk dat er een advies gegeven wordt over de manier waarop ouders toch een invulling kunnen geven aan het ouderschap, ook als hun kind niet bij hen gaat wonen.’